



Cartella stampa

Sommario

Enia	pag. 2
La struttura	pag. 5
Azionariato	pag. 7
Informazioni finanziarie del Gruppo	pag. 7
La storia	pag. 8
Scheda di sintesi	pag. 11

Contact:

Ufficio Stampa Enia SpA

Selina Xerra

Tel. 0521.1919910

e-mail: selina.xerra@eniaspa.it

Image Building Srl

Tel: 06.68.39.21.00

Tel 02.89.011.300

e.mail: enia@imagebuilding.it

Enìa

Enìa è la società multiutility a capo del Gruppo operante nelle province di Parma, Piacenza e Reggio Emilia, risultante dalla fusione tra le aziende municipalizzate AGAC, AMPS e TESA.



Le aree di business

Il Gruppo è attivo nei seguenti settori: gas, energia elettrica, teleriscaldamento, servizio idrico integrato e ambiente, oltre a fornire altri servizi di pubblica utilità (telecomunicazioni, illuminazione pubblica, servizi semaforici, servizi cimiteriali).

Nata nel 2005, Enìa è oggi, uno dei principali esempi in Italia di multiutility orientata all'erogazione di servizi e alla creazione di infrastrutture per arricchire e valorizzare il territorio, nel rispetto dell'ambiente e dei cittadini utenti.

Il Gruppo dispone di un bacino di utenza di oltre 1.200.000 abitanti, circa 2.400 dipendenti e 1.377 milioni di Euro di ricavi relativi all'esercizio chiuso al 31 dicembre 2008.

Gas

Il Gruppo è attivo nel **settore della distribuzione e della vendita di gas naturale**, all'ingrosso e al dettaglio, e nella distribuzione e vendita di GPL; attività queste, che nel 2008, hanno complessivamente generato ricavi per 774,8 milioni di Euro, pari a circa il 56% dei ricavi consolidati del Gruppo.

Energia Elettrica

Nel **settore dell'energia elettrica** le attività del Gruppo comprendono la distribuzione e la vendita di elettricità. Nell'esercizio 2008, tali attività hanno generato ricavi per 215,7 milioni di Euro, pari al 15,7% dei ricavi consolidati del Gruppo.

Teleriscaldamento

Il Gruppo dispone di **quattro impianti di cogenerazione e quattro centrali termiche** attraverso i quali produce energia elettrica ed energia termica e distribuisce e vende acqua calda per uso riscaldamento e impieghi igienico-sanitari nelle città di Parma, Piacenza e Reggio Emilia. Tale attività, nell'esercizio 2008, ha generato ricavi per 83,7 milioni di Euro, pari a circa il 6% dei ricavi consolidati del Gruppo.

Servizio idrico integrato

Il Gruppo fornisce **servizi di acquedotto, gestione del reticolo fognario e depurazione delle acque** nelle province di Parma,

Piacenza e Reggio Emilia. Tali servizi nell'esercizio 2008 hanno generato ricavi per 149,7 milioni di Euro, pari a circa l'11% dei ricavi consolidati del Gruppo.

Ambiente

Nel settore **Ambiente** il Gruppo presta servizi di raccolta, trattamento e smaltimento dei rifiuti; produce energia elettrica attraverso due termovalorizzatori e due impianti di captazione da biogas. Presta, inoltre, servizi di pulizia delle strade urbane e di manutenzione del verde pubblico. Tali attività, nell'esercizio 2008, hanno generato ricavi per 209,8 milioni di Euro, pari al 15,2% dei ricavi consolidati del Gruppo.

Altri servizi

Il Gruppo, inoltre, fornisce **servizi di telecomunicazione, illuminazione pubblica, semaforici e cimiteriali**. Tali servizi nell'esercizio 2008 hanno generato in aggregato ricavi per 25,7 milioni di Euro, pari a circa il 2% dei ricavi consolidati del Gruppo.

L'indirizzo strategico

L'indirizzo strategico del Gruppo è ordinato secondo quattro principali direttrici di sviluppo:

- **consolidamento** dell'attività nei settori soggetti a regolamentazione
- **potenziamento** delle attività a forte valenza ambientale, attraverso investimenti che consentano di gestire i vari servizi in modo economicamente adeguato, nel rispetto dei vincoli ambientali e delle istanze sociali
- **sviluppo** di iniziative nei mercati liberi dell'energia
- **consolidamento** del percorso di ottimizzazione dell'efficienza e dell'efficacia dell'assetto operativo di Enìa

nel rispetto dell'ambiente e con l'obiettivo di concorrere alla tutela e alla valorizzazione del territorio.

La tutela del territorio

Per questo motivo Enìa ha scelto di:

- produrre energia elettrica da fonti non convenzionali: impianti di termovalorizzazione, impianti di cogenerazione e pannelli solari
- operare il teleriscaldamento per garantire emissioni più controllate e di minore entità attraverso impianti di cogenerazione, di termovalorizzazione, oppure utilizzando il calore di scarto derivante da una centrale termica di generazione di energia elettrica
- sostenere l'impegno dei Comuni nel risparmio idrico ed energetico e diffondere pratiche di risparmio energetico presso i clienti
- effettuare interventi volti a ridurre le perdite idriche nelle reti di distribuzione dell'acqua potabile e promuovere politiche per il risparmio idrico
- adottare un sistema per la raccolta dei rifiuti che permetta di intercettare un'elevata quantità di materiale per riciclaggio e smaltimento, con conseguente recupero energetico dei materiali non utilmente riciclabili.

Le certificazioni

Il Gruppo ha introdotto progressivamente nella propria operatività i **Sistemi di Gestione Ambientale, SGA**, con l'obiettivo di monitorare gli aspetti ambientali dell'attività svolta, di mitigarne progressivamente gli impatti e di verificare l'efficacia della propria condotta. Obiettivo di Enìa è integrare i SGA adottati con i sistemi di assicurazione della qualità e di gestione della sicurezza applicati a tutela della salute e della sicurezza sul lavoro.

In particolare, il Gruppo ha conseguito le seguenti certificazioni ambientali:

1. UNI EN ISO 9001:2000 (Qualità)
2. UNI EN ISO 14001:2004 (Ambiente)
3. UNI CEI EN ISO/IEC 17025:2000 (Accreditamento Laboratorio Analisi)
4. SA 8000:2001 (Certificazione Etica)

Nel 2009 Enìa è la prima e unica utility quotata a ottenere anche il riconoscimento SA8000, la Certificazione di responsabilità sociale.

Bilancio di Sostenibilità

Le iniziative intraprese e realizzate dal Gruppo e gli obiettivi di miglioramento in campo ambientale sono descritte nel Bilancio di Sostenibilità, quale principale strumento di comunicazione ambientale del Gruppo, predisposto e approvato annualmente dal Consiglio di Amministrazione di Enìa.

Gli impianti del Gruppo e la sua attività produttiva sono sottoposti alle normative nazionali e regionali che regolano l'impatto sull'ambiente e la sicurezza sul lavoro, normative che disciplinano il rilascio di sostanze inquinanti nell'aria, nell'acqua e al suolo, l'uso, lo stoccaggio e lo smaltimento di sostanze pericolose e di rifiuti, nonché la bonifica delle zone contaminate.

Innovazione e sviluppo

Fin dalla sua costituzione, Enìa ha considerato l'innovazione come fattore centrale per garantire di livelli di *performance* elevati in termini di qualità dei servizi offerti, di efficienza, di profittabilità, di competitività e di tutela dell'ambiente.

Relativamente all'innovazione tecnologica, il Gruppo si propone di sviluppare diversi progetti nel settore dei servizi idrici e ambientali, quali in particolare lo studio di nuove modalità di raccolta differenziata, ricerche dedicate allo sviluppo di nuovi sistemi per lo smaltimento dei rifiuti e per il riutilizzo delle acque piovane, nonché lo sviluppo di nuove modalità per il miglioramento dell'acqua potabile.

L'impegno del Gruppo si focalizza inoltre nello sviluppo di progetti di razionalizzazione delle reti finalizzati all'ottenimento di risparmi idrici ed energetici, e di nuove pratiche per la riduzione dei consumi di energia elettrica e calore all'interno degli stabili

Eni Progetti

In quest'ottica nasce nel 2006 Eni Progetti, la società del Gruppo creata con l'obiettivo primario di promuovere e sviluppare progetti innovativi finalizzati a valorizzare le risorse energetiche locali e a ottimizzare i servizi erogati attraverso *partnership* dirette con enti locali e con altri soggetti presenti sul territorio.

Eni Progetti ha elaborato un ricco piano di interventi che impegnano la società in attività di ricerca, studio, consulenza, sperimentazione, sviluppo e progettazione di sistemi, tecnologie, impianti, infrastrutture e servizi sia nel settore della produzione e dello sfruttamento di energia (elettricità, calore, combustibili o altro), sia nel settore degli impianti di trattamento, stoccaggio, recupero e smaltimento di rifiuti urbani, speciali, speciali pericolosi o industriali.

Fonti rinnovabili

Sul fronte della produzione di energia da fonti rinnovabili, il Gruppo ha elaborato un piano industriale che, nel quadriennio 2009-2012, contempla investimenti per oltre 120 milioni di euro.

Nel settore fotovoltaico la società Eni Solaris è impegnata nella realizzazione di un parco fotovoltaico da 5 MW in Puglia, che produrrà energia elettrica per soddisfare il bisogno di circa 2.400 famiglie e consentirà di risparmiare ogni anno 1.200 tonnellate di petrolio equivalente, evitando l'emissione di 3.000 tonnellate di anidride carbonica.

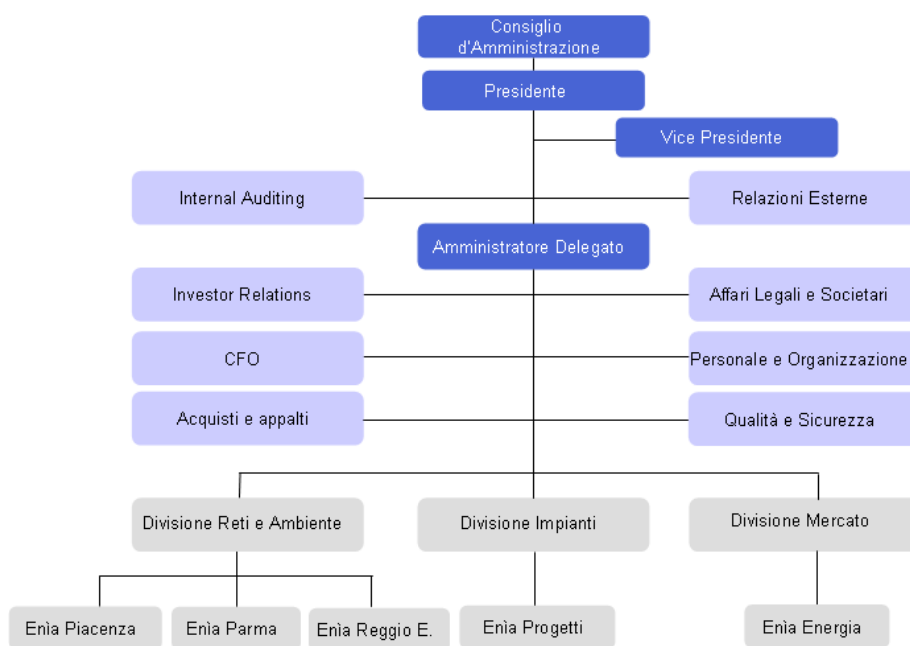
Altri progetti in tema di sviluppo delle fonti rinnovabili che verranno realizzati sul territorio di elezione di Eni, prevedono l'installazione per 20 MW di potenza ad una produzione elettrica attesa di oltre 65 milioni di kWh all'anno.

La struttura

Struttura Organizzativa

La struttura organizzativa del Gruppo è caratterizzata da un forte accentramento delle funzioni in capo a Enìa, la holding industriale che gestisce tutte le attività strategiche, di indirizzo, sviluppo, coordinamento e controllo del Gruppo. Enìa eroga i suoi servizi alle Divisioni Operative, articolate per aree di attività (Reti e Ambiente, Impianti, Mercato), nonché alle società del Gruppo.

Tale modello organizzativo gestisce il coordinamento dei diversi business, declinando sulle aree operative le linee guida strategiche, il piano industriale e gli obiettivi fissati.



Struttura operativa

La struttura operativa del Gruppo è caratterizzata da un accentramento delle funzioni gestionali in capo ad Enìa e dall'integrazione delle funzioni centrali con i settori di attività. In particolare, Enìa opera attraverso tre divisioni: **Divisione Reti e Ambiente**, **Divisione Impianti** e **Divisione Mercato**.

Le **tre Divisioni di Enìa** hanno il compito di presidiare tutte le attività operative e di coordinamento delle società dedicate all'espletamento delle attività.

La Divisione Reti e Ambiente

La Divisione Reti e Ambiente ha competenze sulla gestione delle reti, sulla raccolta dei rifiuti e su altre attività. Si occupa principalmente del coordinamento delle attività delle SOT (Società Operative Territoriali), della promozione di comuni standard gestionali e operativi, della creazione di sinergie sulle attività di supporto all'operatività delle SOT.

Le **SOT** si occupano della gestione dei servizi tecnici relativi alla distribuzione di gas, energia elettrica e teleriscaldamento, gestione del servizio idrico integrato e del ciclo ambientale (escluso lo smaltimento). Sono, inoltre, responsabili della gestione operativa dei servizi e del presidio del rapporto con il territorio e con gli enti locali affidatari delle concessioni.

La Divisione Impianti

La Divisione Impianti ha come obiettivo la gestione centralizzata degli impianti di produzione di energia elettrica e calore e di tutti gli **impianti di smaltimento** del Gruppo, massimizzandone le capacità e ponendo particolare attenzione alle normative ambientali.

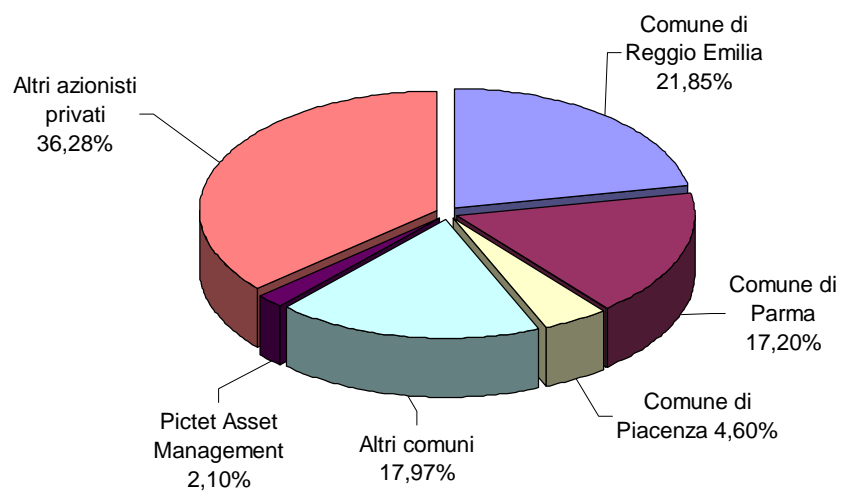
La Divisione Mercato

La Divisione Mercato gestisce i rapporti con i clienti di Enìa, preoccupandosi di uniformare il rapporto Enìa-cliente su tutti i territori e per tutti i servizi gestiti, ed è responsabile di tutti i ricavi del Gruppo.

Questo modello organizzativo fa di Enìa una società *multiutility* capace di sfruttare le sinergie che si creano tra i diversi settori in cui opera.

Azionariato

Gli azionisti principali del Gruppo sono: il Comune di Reggio Emilia con il 21,85% delle azioni, il Comune di Parma con il 17,2%, gli altri Comuni con circa il 18% e il Comune di Piacenza con il 4,6%. Segue Pictet con il 2,1% delle azioni. La restante % è sul mercato.



I numeri di Enià

Il Gruppo Enià, nel 2008, ha registrato:

- **Ricavi** pari a 1.377 milioni di euro
- **Margine Operativo Lordo** pari a 175,3 milioni di Euro
- **Risultato Operativo** di 81,6 milioni di Euro
- **Risultato** netto del Gruppo pari a 35,1 milioni di Euro

Sintesi Conto Economico

(000/ EURO)	2008	% su Ricavi	2007	% su Ricavi
Ricavi	1.377.040	100,00%	1.208.074	100,00%
Margine Operativo Lordo (EBITDA)	175.327	12,7%	158.955	13,2%
Risultato Operativo (EBIT)	81.622	5,9%	75.711	6,3%
Risultato netto del Gruppo	35.678	2,6%	27.409	2,3%

Ricavi per settore

(000/ EURO)	2008	% su Ricavi	2007	% su Ricavi
Gas	774.798	56,3%	604.684	50,1%
Energia elettrica	215.720	15,7%	234.036	19,4%
Teleriscaldamento	83.743	6,1%	74.257	6,2%
Servizio Idrico Integrato	149.694	10,9%	142.239	11,8%
Ambiente	209.776	15,2%	201.490	16,7%
Altri servizi	125.777	1,9%	20.114	1,7%
Rettifiche ed elisioni	(82.468)	(5,9)%	(68.747)	(5,7)%
Ricavi	1.377.040	100,00%	1.208.074	100,00%



La Storia

La nascita

Il 24 febbraio 2005, con la stipula dell'atto di fusione per unione avente efficacia il 1° marzo 2005, AGAC, AMPS e TESA, aziende municipalizzate operanti nel settore dei servizi pubblici nelle Province di Reggio Emilia, Parma e Piacenza, danno vita ad Enia.

Nell'ambito dell'operazione di fusione, e preventivamente alla stessa, AGAC, AMPS e TESA trasferiscono mediante scissione parziale a tre società di nuova costituzione – AGAC Infrastrutture, Parma Infrastrutture e Piacenza Infrastrutture – i propri *asset* connessi alla gestione dei servizi idrici. I Comuni soci sottoscrivono una Convenzione per la gestione integrata dei servizi pubblici locali nell'ambito dei rispettivi territori di appartenenza.

Il 18 luglio 2005, il Consiglio di Amministrazione di Enia sottoscrive un accordo per l'acquisizione di una partecipazione, pari al 15%, del capitale sociale di Delmi, società che, congiuntamente a Electricité de France (EdF), possiede – attraverso Transalpina di Energia – il controllo di Edison.

Contestualmente, Enia sottoscrive un patto parasociale con AEM e altri investitori di minoranza azionisti di Delmi, avente ad oggetto, tra l'altro, la *corporate governance* di Delmi, di Transalpina di Energia e di Edison. Enia acquista la partecipazione pari al 15% del capitale sociale di Delmi da AEM (9%), Mediobanca (4%) e Banca Popolare di Milano (2%).

Il 1° gennaio 2007 iniziano la loro attività le società operative territoriali, Enia Parma S.r.l., Enia Piacenza S.r.l. ed Enia Reggio Emilia S.r.l.

La quotazione

Il 10 luglio del 2007, Enia debutta sul segmento Blue Chip di Borsa Italiana.

Enia Energia

Il 1° ottobre 2007 viene perfezionata la scissione totale di Blumet con l'attribuzione del compendio patrimoniale della clientela residenziale ad Enia Energia S.p.A., la società unica di vendita dei vettori energetici del Gruppo. A seguito della scissione, nel 2008, il Gruppo Enia ha perfezionato l'acquisizione della totalità del capitale sociale di Enia Energia e, con l'incorporazione in essa del Gruppo Tesa Energia, ha concluso la riorganizzazione delle attività di vendita del Gruppo in una logica di prossimità territoriale e di integrazione di business.

Enia Solaris

Nell'ottica del potenziamento delle attività del Gruppo nel settore delle fonti rinnovabili nel 2008 nasce Enia Solaris, la nuova società controllata dal Gruppo Enia che consentirà il rafforzamento nel segmento del fotovoltaico.



Scheda di sintesi

Denominazione sociale	Enia S.p.A.
Data di nascita	24 febbraio 2005 con efficacia 1° marzo 2005
Sede	Strada Santa Margherita, 6/A - 43100 Parma
Presidente CdA	Andrea Allodi
Vicepresidente CdA	Marco Elefanti
Amministratore Delegato	Andrea Viero
Consiglieri CdA	Bruno Giglio Roberto Menozzi Francesco Micheli Alessandro Maria Ovi Ettore Rocchi Augusto Schianchi Giuliano Tagliavini Paola vezzani
<u>Dati finanziari 2008</u> (in milioni di Euro)	
Fatturato	1.377
EBITDA	175,3
EBIT	81,6
Risultato netto	35,1
Numero dipendenti	2.400
Comuni serviti	110
Società di revisione	KPMG S.p.A
Aree di business	gas, energia elettrica, teleriscaldamento, servizio idrico integrato, ambiente e altri servizi
Sito internet	www.eniaspa.it